




Grande Barato Páscoa

ATÉ 50% OFF  
ENTREGA EM ATÉ 2 HORAS\*

QUERO APROVEITAR →

\*CONSULTE SEU CEP PARA DISPONIBILIDADE. OFERTAS VÁLIDAS DE 01/04 ATÉ 01/04/23 OU ENQUANTO DURAREM OS ESTOQUES.

## Apartamento de 140 m<sup>2</sup> tem décor inspirado no design japonês contemporâneo

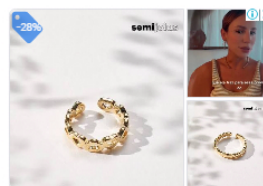
Para compor a atmosfera de calma e serenidade do apartamento da designer de joias Silvia Furmanovich, a arquiteta Ana Terra Capobianco apostou em madeira clara, uma paleta de cores suaves e texturas diversas

03/04/2023 06h01 - Atualizado há 8 horas



No living, a madeira clara parece envelopar o ambiente, preenchido por peças de design contemporâneo, como o sofá em L, que leva a assinatura de Jader Almeida — Foto: Evelyn Müller

O **estilo contemporâneo japonês** foi o ponto de partida para o desenvolvimento de projeto de interiores, assinado por **Ana Terra Capobianco**, para o apartamento da designer de joias **Silvia Furmanovich**. Inspirada pelas muitas visitas que fez ao país asiático, a proprietária estava decidida a incorporar algumas das principais características dessa estética em seu lar.



**Sante**

LEIA MAIS

Após reforma, apartamento de 320 m<sup>2</sup> ganha vista completa da praia de Ipanema

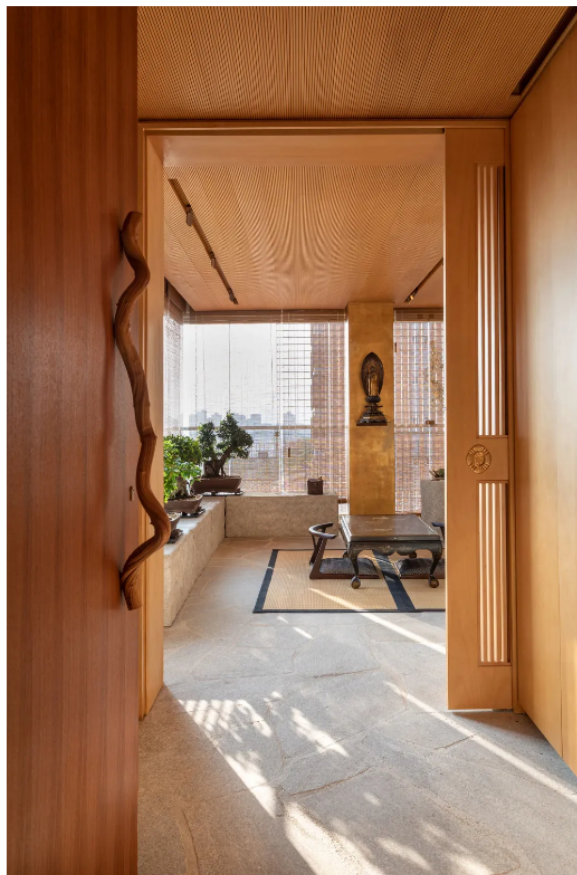


Na Bahia, casa de 498 m<sup>2</sup> foi construída ao redor de um cipó



Apartamento de 60 m<sup>2</sup> com marcenaria sob medida e décor colorido





Para criar a atmosfera de serenidade que a moradora desejava, o projeto apostou em madeira e em pedra natural, além das janelas amplas que filtram a luminosidade natural — Foto: Evelyn Müller

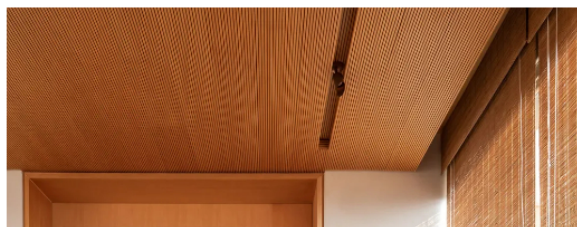
CONTINUA DEPOIS DA PUBLICIDADE

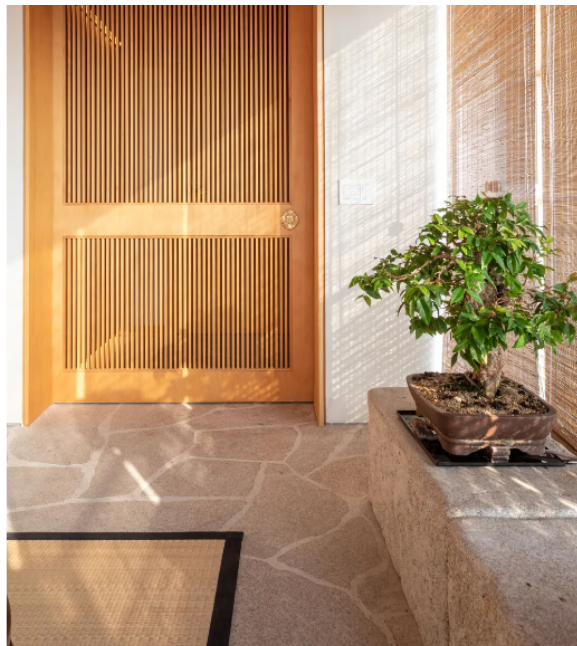
EU Lola

Demonstre seu amor com um sachê todos os dias.



A área da varanda, incorporada ao living, abrange um tatame com mesa de chá, além de uma estrutura de pedra natural que apoia os bonsais da moradora — Foto: Evelyn Müller





Detalhe da área dos bonsais, na entrada do apartamento — Foto: Evelyn Müller



Conectada, o living integrado compreende um confortável estar, com sofá em L de Jader Almeida, e uma cozinha aberta com área de refeições — Foto: Evelyn Müller

CONTINUA DEPOIS DA PUBLICIDADE



Com 140 m<sup>2</sup>, o apartamento passou por uma **reforma** que alterou boa parte da planta original, a começar pela área íntima. Ana uniu as duas antigas suítes criando um **quarto principal** amplo com **closet**, tatame e um banheiro com sauna e ofurô.





Vista da área social integrada do apartamento, com sala de estar, varanda incorporada, sala de jantar e cozinha — Foto: Evelyn Müller

Já na **área social**, a arquiteta investiu em um layout integrado. Por ali, o grande destaque é o segundo plano de caixilharía que criou um interessante efeito de sombra e luz nos interiores - solução que conquistou a moradora.



Na sala de jantar, a moradora exibe a luminária pendente Zettelz, de Ingo Maurer — Foto: Evelyn Müller

“A Ana não só captou o estilo que eu estava querendo, mas a alma num contexto de luz e sombras que me remete a um livro que li há muitos anos sobre o tema do reflexo, *Em Louvor da Sombra*, de Junichiro Tanizaki. A cada hora do dia, o apartamento tem uma atmosfera de luz e sombra muito interessante”, comenta Sílvia.

CONTINUA DEPOIS DA PUBLICIDADE



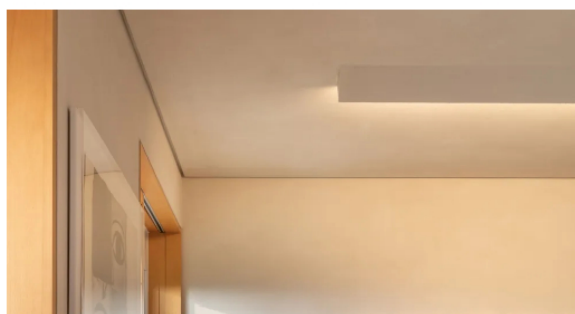


Detalhe da cozinha aberta com marcenaria planejada — Foto: Evelyn Müller



Vista da área de jantar com pendente Zettel'z, de Ingo Maurer — Foto: Evelyn Müller

Para reforçar a unidade visual, a arquiteta apostou principalmente em **marcenaria planejada**, com acabamento em **madeira clara** - que remete também ao **estilo japandi**, grande influência no projeto - e em painéis vazados, típicos das residências japonesas. Seguindo essa mesma linha, outro pilar do trabalho é a **paleta cromática** suave que cobre móveis e acessórios, repletos de **texturas**.



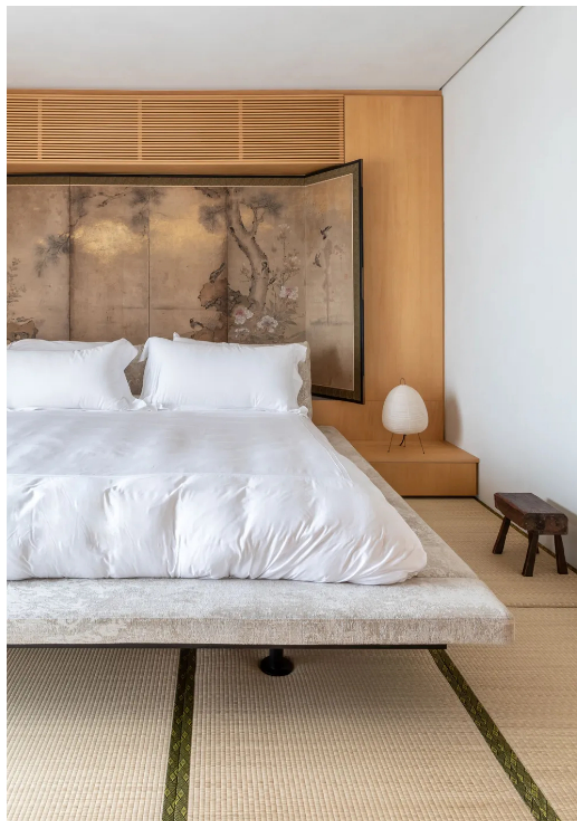


Detalhe da sala de estar, com luminária de papel de Isamu Noguchi — Foto: Evelyn Müller

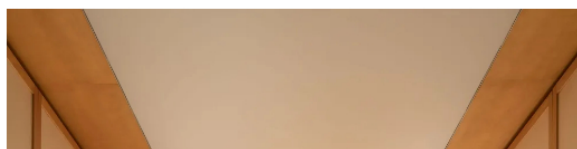
CONTINUA DEPOIS DA PUBLICIDADE

Yaheefech Raised Garden Bed Planter Bo...  
★★★★★ 1,224  
R\$52.99 [Shop now](#)

Para arrematar, Ana e Sílvia selecionaram móveis de traços limpos e retos, que também dialogam com a estética que prevaleceu nos interiores. Há peças de **Jader Almeida** e Bruno de Carvalho, além de pendente de Ingo Maurer e luminárias de papel de Isamu Noguchi.



No quarto principal, a arquiteta também projetou um tatame com uma cama baixa e, acima, na cabeceira um mural com pintura oriental — Foto: Evelyn Müller





Como as suítes se tornaram uma só, a arquiteta conseguiu criar um belo closet para a moradora — Foto: Evelyn Müller

O resultado agradou muito a moradora, que confessa amar chegar em casa e pisar no seu tatame próprio. “A sensação foi de profunda satisfação com o apartamento pronto. Encontrei o conforto e o aconchego, requisitos super importantes para mim na concepção do que é um lugar de serenidade e paz”, finaliza Silvia.

CONTINUA DEPOIS DA PUBLICIDADE

#### Conteúdo Publicitário

Taboola Feed



#### Oportunidade exclusiva para os brasileiros nascidos entre 1942 - 1971: Não faltar

Esta é uma oportunidade exclusiva para a terceira idade no Brasil. Se você é elegível, você pode se beneficiar desta oferta. Saiba mais.

Insistent savings | Patrocinado



#### Eletrônicos reembalados são vendidos quase de graça, saiba...

Zolvo Lotes | Patrocinado



#### Você pode ganhar \$913 por semana com o Mercado Livre CFD de casa

Investidores Brasileiros | Patrocinado

